



Parc national  
de La Réunion

**PARC NATIONAL DE LA RÉUNION**  
**AUTORISATION N° DIR/II/2015/91**  
(DOSSIER DIR/SEP/2015-113)

**PORTANT RENOUVELLEMENT D'AUTORISATION D'ÉCHANTILLONNAGE POUR UNE  
ÉTUDE SUR LES ORCHIDÉES ET LES DOMBEYOIDEAE**

**La Directrice de l'établissement public Parc national de La Réunion,**

- Vu le code de l'environnement notamment l'article L331-4,  
Vu le décret n°2007-296 du 5 mars 2007 créant le Parc national de La Réunion notamment en son article 3,  
Vu le décret n°2014-49 du 21 janvier 2014 portant approbation de la charte du Parc national de La Réunion et notamment sa modalité 2 « Relative à l'atteinte aux patrimoines, à la détention ou transport, à l'emport en dehors du cœur, à la mise en vente, à la vente et à l'achat d'éléments du patrimoine naturel, culturel et historique »,  
Vu la décision du Comité du Patrimoine mondial n°34.COM/8B.4 du 10 août 2010 inscrivant les « Pitons, cirques et remparts de l'île de La Réunion » sur la liste du Patrimoine mondial et approuvant la Déclaration de valeur universelle exceptionnelle associée,  
Vu la demande de renouvellement d'autorisation de prélèvement formulée par Monsieur Timothée LE PÉCHON, affilié au « School of Biological and Conservation Sciences », Université du KwaZulu-Natal, P. Bag X01 Scottsville, Pietermaritzburg 3209, South Africa, en date du 10/11/2014 puis du 13/05/2015,  
Vu l'avis favorable du Conseil Scientifique du 21 novembre 2014,

Considérant les dispositions techniques de l'opération objet de la demande, et considérant l'intérêt que représentent la connaissance des orchidées et des Dombeyoideae de La Réunion,

**décide**

**Article 1**

Monsieur Timothée LE PÉCHON est autorisé à :

- prélever des échantillons de *Holothrix villosa* et des Dombeyoideae, conformément aux demandes formulées en date du 10 novembre 2014.

Des conditions particulières sont à respecter concernant le prélèvement des *Holothrix villosa* pour laquelle le prélèvement sera strictement limité à des parties de spécimens pour la génétique. Si la population de la station excède 10 individus, un spécimen d'herbier pourra être collecté et deux si la population dépasse 20 individus.

**Article 2**

La présente autorisation est assortie des prescriptions suivantes :

- 2-1 cette autorisation est délivrée à Monsieur Timothée LE PÉCHON pour le compte de l'Université du KwaZulu-Natal, qui devra être en mesure de présenter un double de cette autorisation lors des prélèvements ;
- 2-2 toutes les précautions seront prises pour éviter tout risque de transport d'espèces exotiques en utilisant des équipements neufs ou en les nettoyant consciencieusement avant leur utilisation pour ces opérations (vêtements, chaussures, instruments, ...)

- 2-3 tous les déchets (même biodégradables) et le matériel seront évacués ;
- 2-4 il sera fait en sorte que les manipulations et prélèvements soient les moins destructeurs possibles (ne seront prélevés que les populations de plusieurs individus), en particulier du fait du piétinement autour des espèces les plus sensibles ;
- 2-5 une information sera délivrée aux passants éventuels sur le cadre légal respecté ;
- 2-6 un compte-rendu des prélèvements effectués sera transmis dans le délai de 3 mois après la date d'expiration de la présente autorisation. Ce compte rendu devra être établi sous forme numérique (format texte et tableur ou base de données) et préciser les dates et lieux précis de prélèvements (coordonnées géographiques et cartes à joindre), le nom du collecteur et /ou déterminateur, préciser les familles, genres et espèces, et les mesures. Les noms latins devront suivre la nomenclature en vigueur ;
- 2-7 la valeur patrimoniale des sites prospectés et des espèces recueillies sera indiquée et, si nécessaire, des recommandations de suivi ou de gestion en vue de leur conservation seront précisées. Dans le cas de découverte de nouvelles populations ou d'individus d'espèces à forte valeur patrimoniale, les localisations précises seront remises au Parc national, afin de mieux garantir la protection de ces populations ;
- 2-8 les travaux et publications que ces prélèvements auront permis d'établir seront transmis au plus tôt sous format papier et informatique au service documentaire du Parc national. Il y sera mentionné que les travaux ont été menés avec l'autorisation du Parc national de La Réunion ;
- 2-9 dans la mesure du possible, les services déconcentrés du Parc national (secteurs) seront contactés avant les prospections, notamment afin de pouvoir donner la possibilité à leurs agents de terrain de participer aux échantillonnages (carte de localisation des secteurs et numéros de téléphones joints ci-dessous et en annexe 1).

### **Article 3**

La mise en œuvre des préconisations listées à l'article 2 est placée sous la responsabilité de Monsieur Timothée LE PÉCHON. Cette autorisation étant nominative, dans le cas où d'autres chercheurs que ceux listés à l'article 1 l'accompagneraient et souhaiteraient effectuer des prélèvements, ils devront en faire la demande à la Directrice du Parc national.

### **Article 4**

La présente autorisation est valable jusqu'au 31 décembre 2015.

### **Article 5**

La présente autorisation ne se substitue pas à l'autorisation du propriétaire foncier ou de son représentant, ou à toute autre autorisation liée à l'éventuel statut de protection des espèces.

Fait à La Plaine des palmistes, le 29/06/2015



La Directrice

Marylène HOARAU

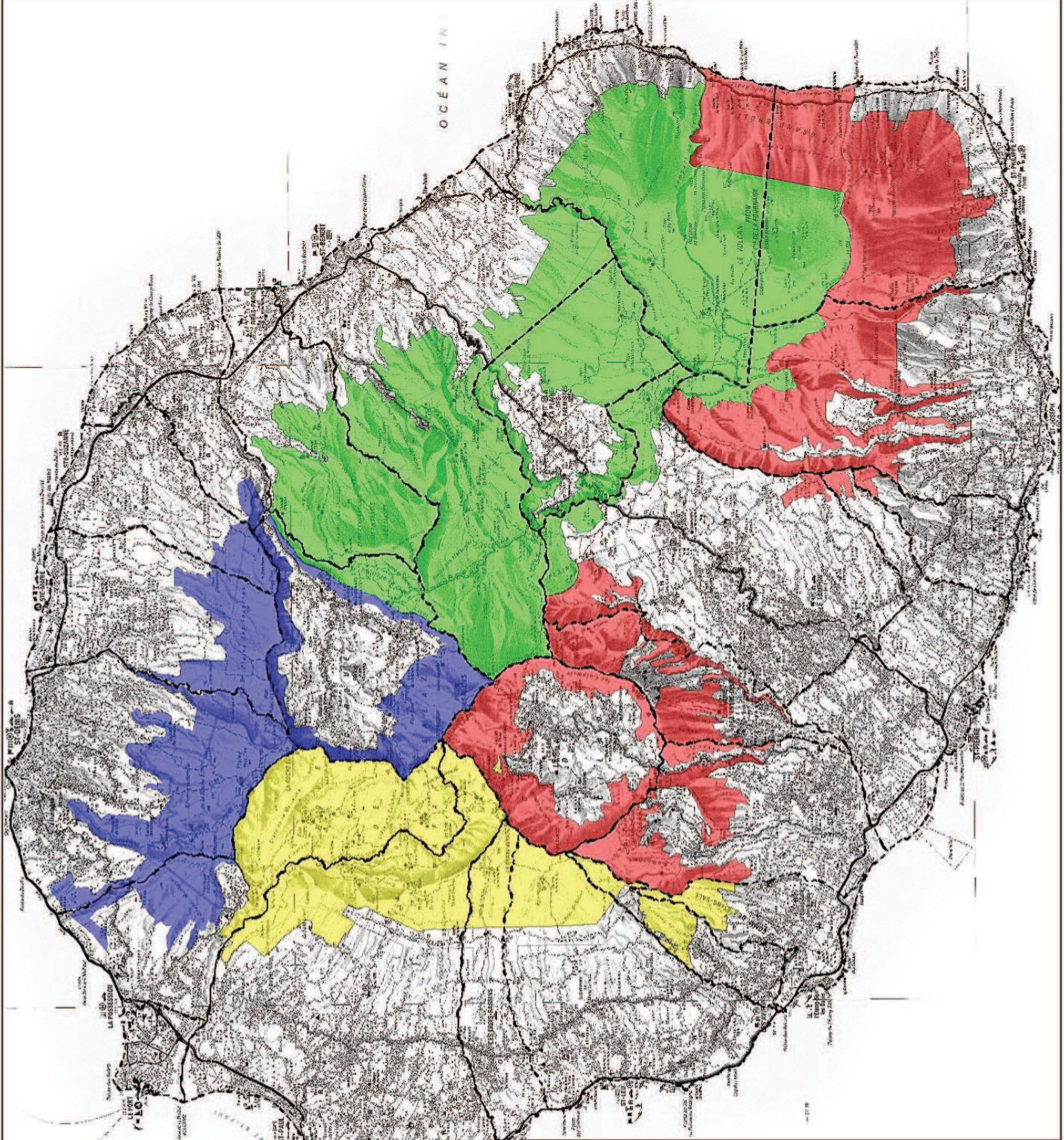
**NB :** Cette décision peut faire l'objet d'un recours contentieux devant le tribunal administratif de Saint-Denis dans le délais de deux mois à compter de sa notification conformément aux articles R.421-1 et R.421-5 du code de justice administrative.

#### Diffusion et publication :

- DEAL
- ONF
- Secteurs du Parc national de La Réunion
- Recueil des actes administratifs du Parc national de La Réunion
- Affichage (2 mois)

#### Coordonnées téléphoniques des secteurs du Parc national :

- Secteur Nord : 0262/90/99/20
- Secteur Sud : 0262/58/02/61
- Secteur Est : 0262/56/09/88
- Secteur Ouest : 0262/27/37/80

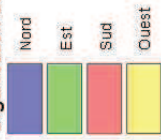


### Parc national de La Réunion

### CARTE DES SECTEURS

Carte au 1 : 200 000

#### Secteurs opérationnels Organisation de terrain



Sources : IGN BDTOP00 & cadastre  
Réalisation : Avril 2010 PNRUN  
Fond cartographique : IGN SCAN1000® (licence n°5219)

Parc national de La Réunion  
12 rue de Sainte Marie - 97400 Saint-Denis  
Tel : 0262 90 11 35 - Fax : 0262 90 11 39  
Courriel : [contact@reunion-parcnational.fr](mailto:contact@reunion-parcnational.fr)  
[www.reunion-parcnational.fr](http://www.reunion-parcnational.fr)

