

# Grand Place



Organisation des Nations Unies pour l'éducation, la science et la culture

Pitons, cirques et remparts de l'île de La Réunion inscrits sur la Liste du patrimoine mondial en 2010

Invitation au voyage

# Grand Place

Un îlet en terrasse, une terre de charme

Au cœur de Mafate, l'îlet de Grand Place s'étage sur trois quartiers : Cayenne, Grand Place École et Grand Place les Hauts. Encerclé de murailles naturelles, cet « îlet en trois temps » prend des allures de citadelle en ruines, résistant encore aux assauts du temps et de l'érosion. La nature accidentée des paysages et la rudesse des accès contrastent avec la quiétude de ce lieu de vie.

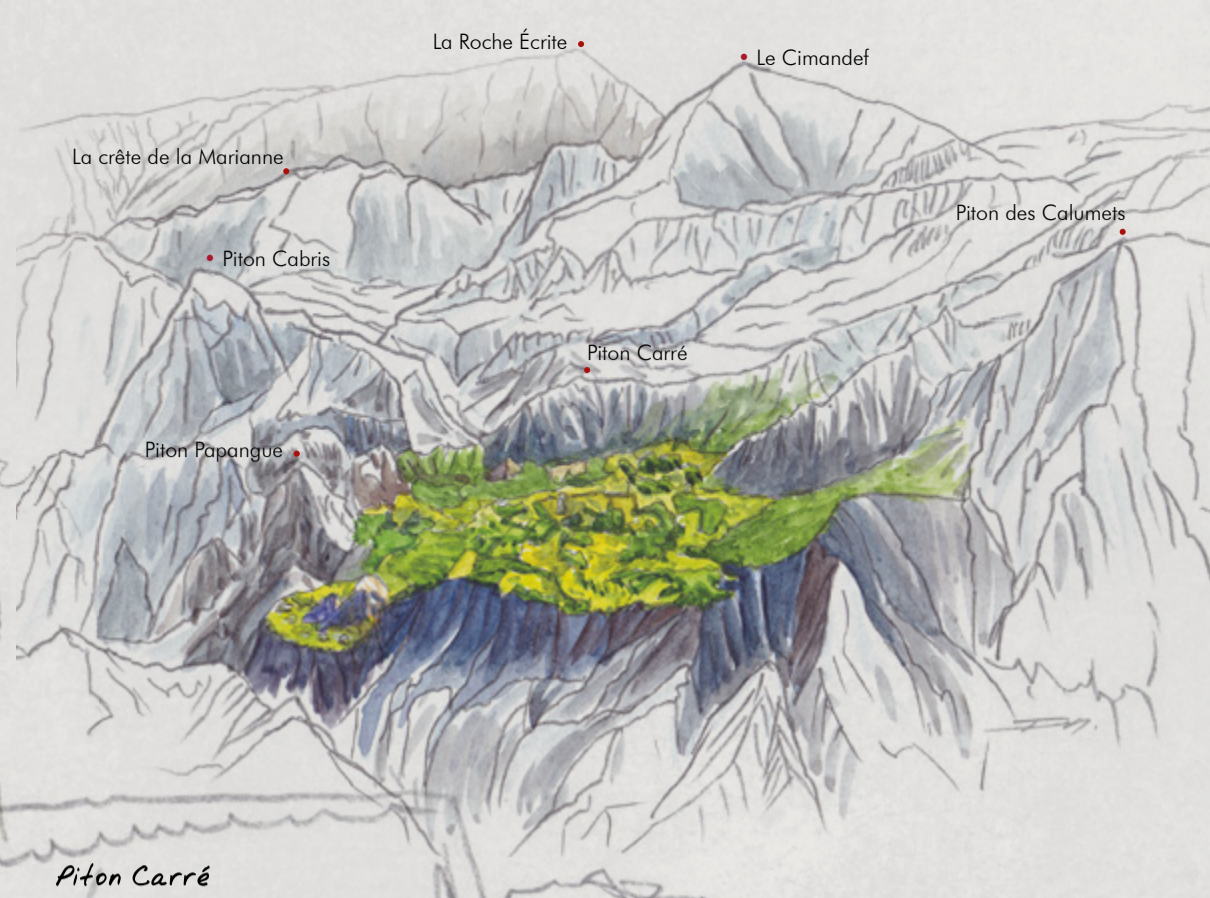
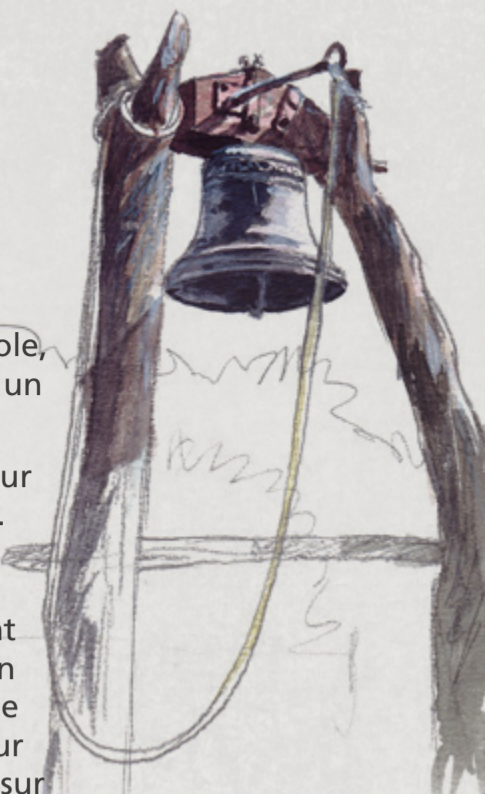
Surplombant la rivière des Galets, Cayenne dévoile son charme fait de maisons colorées qui se découvrent le long d'un sentier empierré.

Son nom lui viendrait de sa vocation : lieu de stockage du matériel destiné à la construction du chemin départemental 2, ancien accès à la station thermale de Mafate-les-Eaux. De cette station thermale ensevelie suite à un éboulement du Bronchard en 1913, il ne reste aujourd'hui plus que la cloche, construite en Inde en 1745 et désormais installée à proximité de la petite chapelle de Cayenne. De ce modeste village, un sentier arboré

Terre de vie

et escarpé permet de gagner Grand Place École, îlet discret, où les maisons se dissimulent sous un couvert végétal.

L'arrivée à Grand Place les Hauts s'ouvre sur un plateau aride à la végétation parsemée. Les paysages tourmentés, marqués par les imposants pitons des Calumets, Carré, Tortue et les remparts vertigineux, inspirent un sentiment d'isolement, principale caractéristique d'un îlet. Pour préserver le lien entre les îlots et le reste du monde, Ivrin Pausé, téméraire facteur de Mafate, arpentera les sentiers cinq jours sur sept. En hommage à ses quarante années au service de l'archipel de Mafate, une statue à son effigie est installée à Grand Place École.



Cirque de Mafate : 95 km<sup>2</sup>  
110 km de sentiers



Espace naturel remarquable, Mafate fait partie du cœur habité du parc national de La Réunion. La valeur exceptionnelle de ses paysages et de sa biodiversité a été mondialement reconnue, lorsque en 2010, les « Pitons, cirques et remparts de l'île de La Réunion » ont été inscrits par l'UNESCO sur la liste du patrimoine mondial.



Soutien financier de l'UE  
Atelier de valorisation des patrimoines



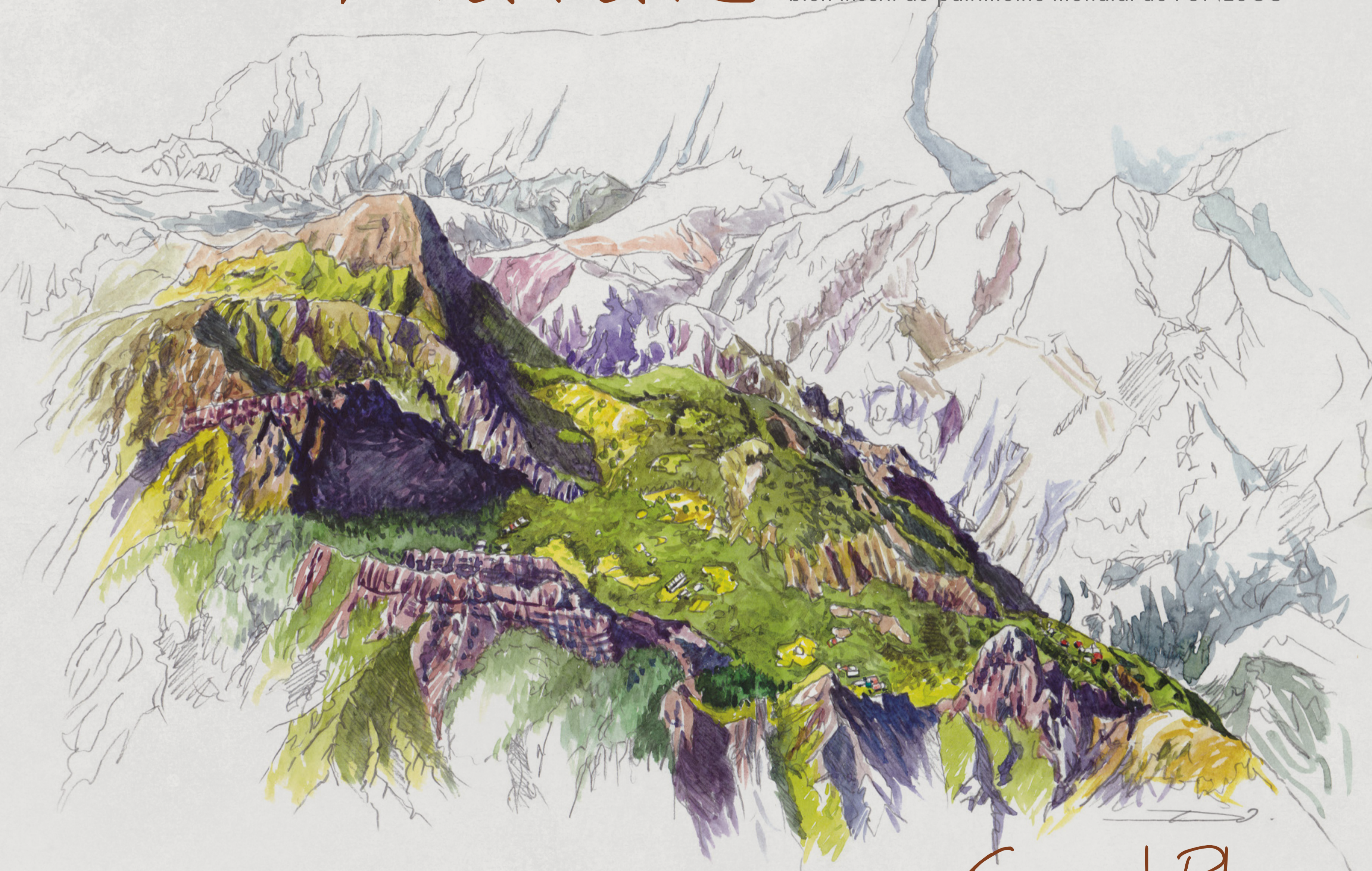
Esprit parc national

Rando tec-tec



# Mafate

Cœur habité du parc national,  
bien inscrit au patrimoine mondial de l'UNESCO



## Mafate, voyage en terre de volcan

**E**nserré de remparts abrupts, le cirque de Mafate apparaît comme un monde à part, inaccessible, tant ses paysages sont chaotiques.

Nés du délabrement du piton des Neiges, les paysages ne sont que pierre et terre mises à nu par une érosion continue. Instable par nature et soumis aux caprices des pluies tropicales torrentielles, le relief du cirque se redessine sans cesse, délivrant ici et là les facettes d'une histoire géologique unique et complexe. Violente dans ses traits, cette terre n'en est pas moins un lieu de nature où la vie s'est accrochée pour former des milieux contrastés.

Ce relief tourmenté a favorisé en son temps la fuite d'esclaves venus s'y réfugier. Ils sont devenus, malgré eux, les premiers occupants de ces terres reculées. Ici, plus qu'ailleurs sur l'île, leur histoire a fortement façonné la mémoire des lieux. Faut de vestiges matériels, la transmission orale et la toponymie parlent pour ces hommes épris de liberté.

La découverte progressive du cirque a généré par la suite l'implantation d'hommes partis par nécessité de vie à la conquête de nouveaux territoires.

Prenant ancrage sur les replats épargnés de la violence des éléments, de fragiles communautés s'organisent. De petits villages appelés « îlet » émergent. Le développement d'une agriculture de subsistance permet ainsi une vie en autarcie.

Dans une harmonie et un équilibre imposé par la nature, une communauté de 900 personnes fortement attachée à la terre du cirque a ainsi, avec le temps, choisi d'y vivre loin des villes. Mafate reste un monde en soi où les hommes et la nature ont tissé des liens révélateurs d'un équilibre possible entre développement et préservation des patrimoines.

Ce mode de vie fait aujourd'hui écho dans un monde en pleine mutation. C'est ainsi que Mafate est reconnu depuis 2007 comme cœur habité du parc national de La Réunion et depuis 2010 comme bien inscrit sur la liste du patrimoine mondial par l'UNESCO.



## Grand Place

Terre de vie